

---

**MIFON** Andrzej Majorkiewicz

05 - 827 Grodzisk Mazowiecki  
ul. Trzeciego Maja 12 A

tel. + 48 22 724-07-32  
Fax + 48 22 724-01-94  
www.mifon.pl  
email: mifon@hot.pl

---

# **INSTRUKCJA OBSŁUGI KASETY CYFROWEJ DO HYBRYDOWEGO SYSTEMU DOMOFONOWEGO**

## Spis treści:

1. Informacje ogólne
2. Parametry techniczne
3. Obsługa
4. Montaż
5. Programowanie
6. Ustawienia fabryczne
7. Uruchomienie
8. Warunki gwarancji
9. Porady serwisowe

## 1. Informacje ogólne:

Cyfrowa centrala domofonowa MIFON wyposażona została w dotykową (pojemnościową) klawiaturę, samo uczącą się w przypadku zabrudzenia lub działania czynników atmosferycznych. Klawiatura została przystosowana dla osób niewidomych, niedowidzących i niesłyszących jest ona podświetlona w kolorze niebieskim. Duży nowoczesny wyświetlacz LCD z niebieskim podświetlaniem komunikuje się z użytkownikiem i pracuje bez konieczności podgrzewania od  $-20^{\circ}\text{C}$ .

Montaż modułowy zapewnia, to, że ewentualne naprawy w przypadku dewastacji nie sprawiają problemów. W razie awarii wystarczy wymienić uszkodzony podzespół, co wiąże się z tańszą eksploatacją i możliwością dokonania naprawy przez instalatora bez konieczności przesyłania produktu do serwisu.

Obudowa kasety wykonana została z aluminium zabezpieczonego przed korozją oraz uszczelniona warstwą tlenkową i pokryta wysokiej, jakości farbą fasadową nakładaną proszkowo, co zapewnia wieloletnie użytkowanie bez degradacji powłoki lakierniczej. MIFON udziela pięcioletniej gwarancji na powłokę lakierniczą zewnętrznej kasety cyfrowej (*warunki gwarancji w karcie gwarancyjnej lub w 8 punkcie instrukcji*). Zewnętrzna kaseeta cyfrowa współpracuje ze wzmacniaczami analogowymi MIFON, dzięki czemu przejście z domofonu analogowego na cyfrowy nie powoduje konieczności wymiany całej instalacji, a zwłaszcza wymiany aparatów w mieszkaniu abonenta. Sprawne aparaty analogowe wyposażone w standardowy głośnik o impedancji od 40 do  $350\Omega$  oraz mikrofon elektretowy współpracują z systemem cyfrowym MIFON przez bezpośrednie podłączenie do dekodera.

Zaletą systemu cyfrowego domofonu MIFON jest duża liczba opcji w standardzie, czyli:

- Możliwość zaprogramowania ośmiu dodatkowych mieszkań, których numer nie występuje w standardzie (np. 123C, 1AB itp.)
- Możliwość zaprogramowania unifonu portierskiego (każdy nieobsługiwany numer wpisany z klawiatury połączy się z unifonem portiera)
- Funkcja dla osób niewidzących i niesłyszących.
- Możliwość wprowadzenia własnego tekstu podczas wygaszenia ekranu LCD, aż do 100 znaków, co pozwala dodać numer kontaktowy dla przyszłych klientów lub numer serwisu w razie awarii.
- Pojemność systemu do 999 abonentów.

## 2. Parametry techniczne kasety cyfrowej do hybrydowego systemu domofonowego:

- Liczba abonentów do 999 z możliwością indywidualnego rozszerzenia do pożądanej liczby.
- Zasilanie  $\sim 12\text{v}$
- Duży czytelny sześciocyfrowy wyświetlacz LCD z możliwością programowego ustawienia jasności podświetlenia w stanie eksploatacyjnym i w stanie wygaszenia przez instalatora.
- Możliwość wybrania numeru abonenta zawierającego literę (np. 11A)
- Otwieranie zamka przy użyciu indywidualnego cztero cyfrowego kodu użytkownika przypisanego do każdego numeru mieszkania.
- Instalacja nie wymaga droższych aparatów cyfrowych.
- 4 rodzaje dzwonka z 3 stopniami głośności przypisanymi do każdego abonenta.
- Możliwość otwierania za pomocą kodu, lub za pomocą dodatkowego przycisku.
- Klawiatura dotykowa nowej generacji wyposażona w alfabet **Braile'a** z funkcją umożliwiającą osobom niewidomym korzystanie z domofonu konsultowana z Polskim Związkiem Niewidomych.
- Możliwość wpisania własnej informacji wyświetlanej na wyświetlaczu LCD przez instalatora.

## 3. Obsługa:

W stanie spoczynku na wyświetlaczu pojawia się wygaszony ekran LCD. Podczas wygaszenia jest możliwość wyświetlenia dowolnie zaprogramowanego napisu do 100 znaków. Reset przywraca ustawienia fabryczne i wyświetla wygaszony domyślny „MIFON”.

W celu wybrania numeru abonenta należy wprowadzić na klawiaturze numer mieszkania i odczekać około 3 sekundy. Jeżeli słuchawka unifonu jest podłączona i poprawnie odłożona na ekranie pojawi się informacja o połączeniu, a do abonenta zostanie wysłany sygnał dzwonka.

Po podniesieniu słuchawki w mieszkaniu można nawiązać rozmowę. Czas trwania sygnału wywołania można zmienić w menu ustawień indywidualnie dla każdego numeru abonenta.

W przypadku nie podniesienia słuchawki sygnał wyłączy się po zrealizowaniu indywidualnie zaprogramowanej liczby sygnałów wywołania dla danego abonenta.

Wywołanie można wyłączyć w każdej chwili przytrzymując przycisk „C”

Istnieje możliwość wpisania na klawiaturze numeru mieszkania zawierającego litery od „A” do „I”. W celu wybrania litery należy przez 3 sekundy przytrzymać przycisk oznaczony w prawym dolnym rogu wybraną

literą. Na wyświetlaczu pojawi się numer, a po nim wybrana litera.

Żeby otworzyć drzwi wejściowe przy użyciu kodu PIN użytkownika, należy wpisać:

**[Numer mieszkania] [OK] [czterocyfrowy kod PIN]**

Przykład: 12 [OK] 1234

Jeżeli kod PIN został wpisany prawidłowo, wejście zostanie otwarte oraz pojawi się w zależności od ustawień:

- Sygnał dźwiękowy przy wejściu – opcja do ustawienia „tak” lub „nie”.
- Sygnał dźwiękowy w aparacie domofonowym – opcja do ustawienia „tak” lub „nie”.

Jeżeli zostanie wpisany kod nieprawidłowy, wpisujący usłyszy sygnał błędu. Na wyświetlaczu LCD pojawi się napis „Błąd”.

Istnieje możliwość zaprogramowania wysłania do abonenta informacji o próbie błędnego wpisania kodu PIN. Więcej informacji na ten temat znajduje się w punkcie ustawienia.

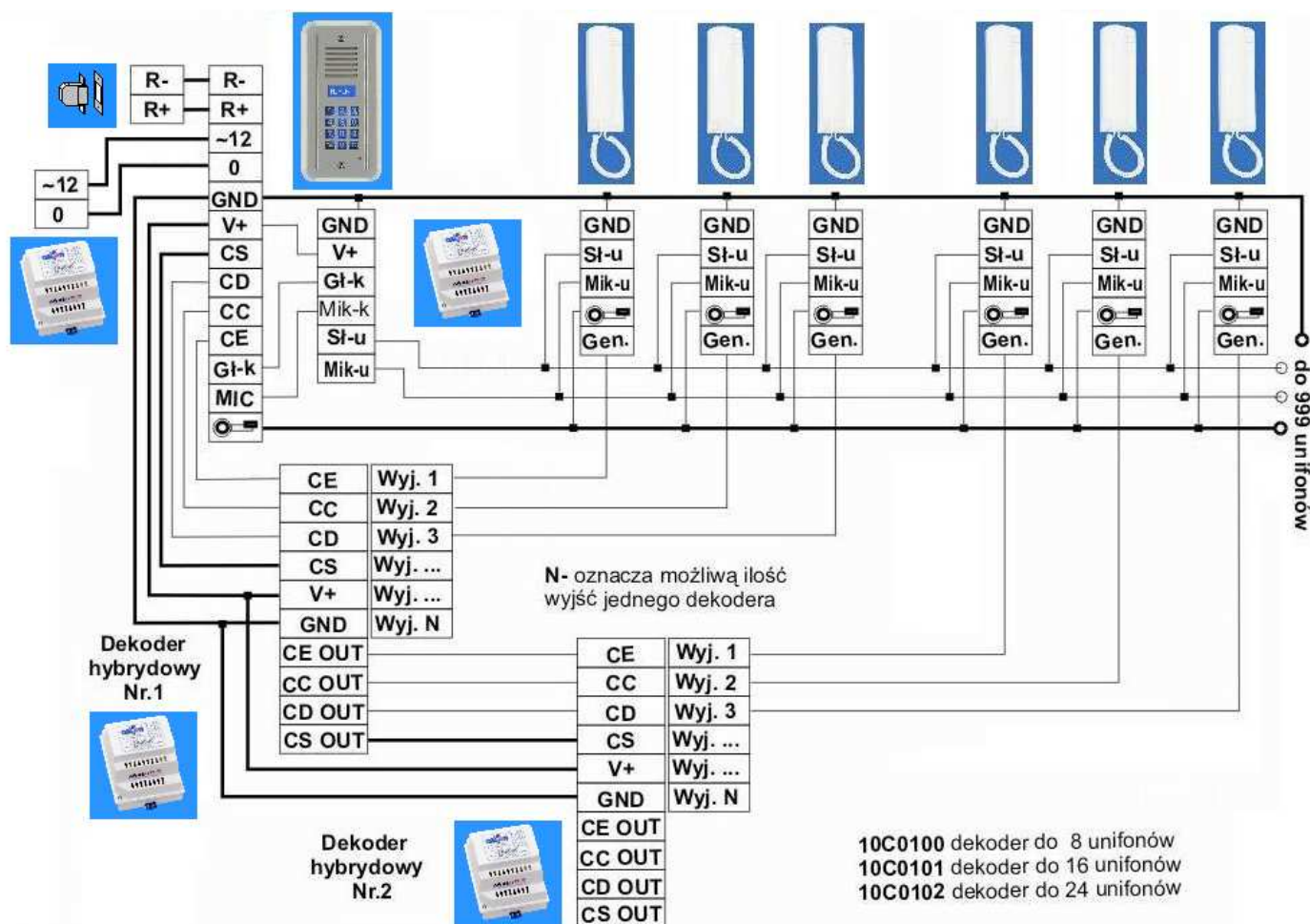
Wejście można otworzyć przyciskiem w unifonie lub przy użyciu dodatkowego przycisku przy wyjściu.

Aby wejść w tryb dla osób niewidomych należy przyłożyć dłoń do klawiatury. Po 3 sekundach użytkownik zostanie poinformowany sygnałem dźwiękowym o przejściu w tryb dla osób niewidomych, a na wyświetlaczu w celu informacji dla innych użytkowników, pojawi się zaprogramowany komunikat. Czas działania trybu dla osób niewidomych wynosi 10 sekund od ostatniego wciśnięcia przycisku. Po zakończeniu tego czasu kasetka przejdzie w standardowy tryb pracy informując o przejściu w ten tryb sygnałem dźwiękowym.

Żeby nacisnąć przycisk w trybie dla osób niewidomych należy dotykowo rozpoznać przycisk oznaczony w alfabecie **Braile'a**, a następnie przytrzymać go jednym palcem przez czas jednej sekundy. Prawidłowe wybranie zostanie potwierdzone sygnałem dźwiękowym. Po usłyszeniu sygnału należy puścić przycisk i wybrać następną.

#### 4. Montaż:

Standardowo instalację łączymy według schematu:



Istnieje możliwość łączenia kaskadowego dekoderni hybrydowych zwiększając liczbę wyjść wywołań unifonów do 999. Maksymalna odległość między kasetą i dekoderni wynosi 50mb. Maksymalna odległość między dekoderni wynosi 50mb.

## 5. Programowanie:

Elementy w menu instalatora:

- W celu wybrania kolejnych pozycji menu należy wybrać przycisk „6” - następna pozycja.
- W celu powrotu do poprzedniej pozycji menu należy wybrać przycisk „4”-poprzednia pozycja.
- W celu zatwierdzenia wybranej pozycji menu należy wybrać przycisk „5” lub „OK.”.
- W celu zmiany ustawień należy wprowadzić cyfry odpowiadające potrzebnej wartości.  
Na przykład „32” oznacza wybrany czas 32 sekundy.

Żeby wejść w tryb programowania, należy wpisać kolejno:

[zero] [5xOK] [czterocyfrowy kod instalatora]

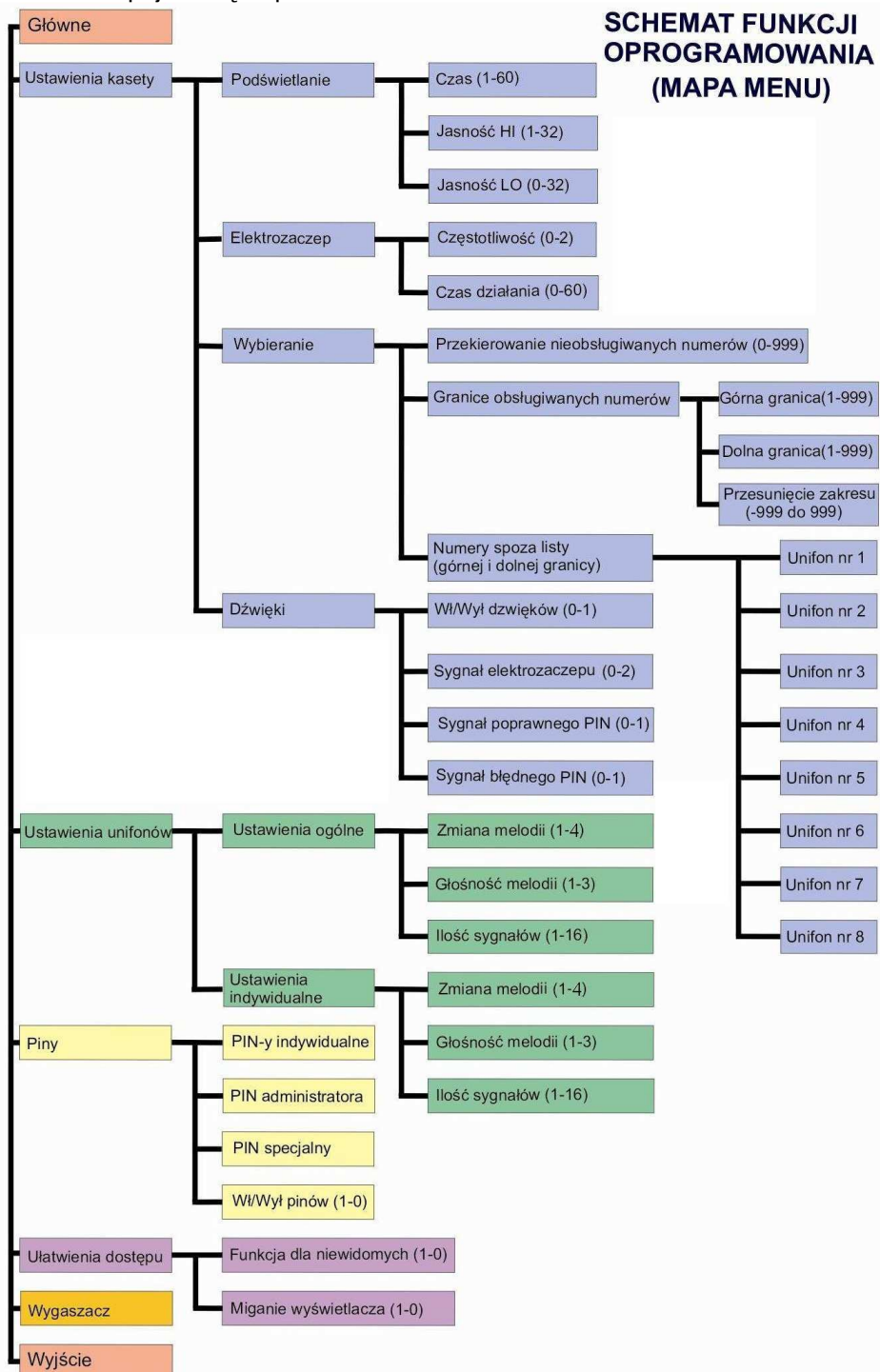
Przykład: 0 [OK] [OK] [OK] [OK] [OK] 1 2 3 4

Kod fabryczny jest numerem seryjnym kasety umieszczonym w tabeli kodów w polu o współrzędnych „0” – „0”. Kod ten jest również naklejony na układzie pamięci kasety.

Patrz **EDYCJA KODU PIN ADMINISTRATORA.**

Główne

Po tej czynności na ekranie pojawi się napis:



**Żeby wejść w tryb USTAWIENIA KASETY należy dotknąć przycisk „6” jeden raz.**

Po tej czynności na ekranie pojawi się przesuwający napis:

Ustawienia kasety

**Żeby wejść w tryb podświetlenie należy dotknąć przycisk „5” lub „OK” jeden raz.**

Po tej czynności na ekranie pojawi się przesuwający napis:

Podświetlenie

**Żeby wejść w tryb ustawienia czasu podświetlania należy dotknąć przycisk „5” lub „OK” jeden raz.**

Po tej czynności na ekranie pojawi się przesuwający napis:

Czas (1-60s)

**Żeby edytować czas podświetlania należy dotknąć przycisk „5” lub „OK” jeden raz.**

Po tej czynności na ekranie pojawi się aktualna wartość - fabrycznie „10”:

10

**Żeby ustawić żądaną wartość należy wybrać na klawiaturze liczbę w zakresie od „1” do „60”**

Po tej czynności na ekranie pojawi się wybrana wartość na przykład „25”:

Wybraną wartość zatwierdzamy przyciskiem „OK”.

W razie pomyłki należy dotknąć przycisk „C” i ponownie wprowadzić żądaną wartość i zatwierdzić ją przyciskiem „OK”.

Po tej czynności na ekranie pojawi się przesuwający napis:

25

Czas (1-60s)

**Żeby wejść w tryb ustawienia jasności w stanie aktywnym należy dotknąć przycisk „6” jeden raz.**

Po tej czynności na ekranie pojawi się przesuwający napis:

Jasność HI (1-32)

**Żeby edytować jasność podświetlania w stanie aktywnym należy dotknąć przycisk „5” lub „OK” jeden raz.**

Po tej czynności na ekranie pojawi się aktualna wartość - fabrycznie „32”:

32

**Żeby ustawić żądaną wartość należy wybrać na klawiaturze liczbę w zakresie od „1” do „32”**

Po tej czynności na ekranie pojawi się wybrana wartość na przykład „25”:

Wybraną wartość zatwierdzamy przyciskiem „OK”.

W razie pomyłki należy dotknąć przycisk „C” i ponownie wprowadzić żądaną wartość i zatwierdzić ją przyciskiem „OK”.

Po tej czynności na ekranie pojawi się przesuwający napis:

25

Jasność HI (1-32)

**Żeby wejść w tryb ustawienia jasności w stanie uśpienia należy dotknąć przycisk „6” jeden raz.**

Po tej czynności na ekranie pojawi się przesuwający napis:

Jasność LO (0-32)

**Żeby edytować jasność podświetlania w stanie uśpienia należy wcisnąć przycisk „5” lub „OK” jeden raz.**

Po tej czynności na ekranie pojawi się aktualna wartość - fabrycznie „2”:

2

**Żeby ustawić żądaną wartość należy wybrać na klawiaturze liczbę w zakresie od „0” do „32”**

Po tej czynności na ekranie pojawi się wybrana wartość na przykład „25”:

Wybraną wartość zatwierdzamy przyciskiem „OK”.

W razie pomyłki należy dotknąć przycisk „C” i ponownie wprowadzić żądaną wartość i zatwierdzić ją przyciskiem „OK”.

Po tej czynności na ekranie pojawi się przesuwający napis:

25

Jasność LO (0-32)

**Żeby powrócić do menu ustawienia kasety należy dotknąć przycisk „C”**

Po tej czynności na ekranie pojawi się przesuwający napis:

Podświetlenie

**Żeby wejść w tryb elektrozaczep należy dotknąć przycisk „6” jeden raz.**

Po tej czynności na ekranie pojawi się przesuwający napis:

Elektrozaczep

**Żeby wejść w tryb ustawienia trybu pracy elektrozaczepu należy dotknąć przycisk „5” lub „OK” jeden raz.**

Po tej czynności na ekranie pojawi się przesuwający napis:

Częstotliwość (0-2)

**Żeby edytować ustawienia trybu pracy elektrozaczełu należy dotknąć przycisk „5” lub „OK” jeden raz.**

Po tej czynności na ekranie pojawi się aktualna wartość - fabrycznie „1”:

1

**Żeby ustawić żadaną wartość należy wybrać na klawiaturze liczbę w zakresie od „0” do „2”**

**(„0” napięcie stałe, „1” napięcie przemienne, „2” rygiel rewersyjny)**

Po tej czynności na ekranie pojawi się wybrana wartość na przykład „0”:

Wybraną wartość zatwierdzamy przyciskiem „OK”.

W razie pomyłki należy dotknąć przycisk „C” i ponownie wprowadzić żadaną wartość i zatwierdzić ją przyciskiem „OK”.

Po tej czynności na ekranie pojawi się przesuwający napis:

Częstotliwość (0-2)

**Żeby wejść w tryb czas pracy elektrozaczełu należy dotknąć przycisk „6” jeden raz.**

Po tej czynności na ekranie pojawi się przesuwający napis:

Czas działania (0-60s)

**Żeby edytować czas pracy elektrozaczełu należy dotknąć przycisk „5” lub „OK” jeden raz.**

Po tej czynności na ekranie pojawi się aktualna wartość - fabrycznie „4”:

4

**Żeby ustawić żadaną wartość należy wybrać na klawiaturze liczbę w zakresie od „0” do „60”**

Po tej czynności na ekranie pojawi się wybrana wartość na przykład „10”:

Wybraną wartość zatwierdzamy przyciskiem „OK”.

W razie pomyłki należy dotknąć przycisk „C” i ponownie wprowadzić żadaną wartość i zatwierdzić ją przyciskiem „OK”.

Po tej czynności na ekranie pojawi się przesuwający napis:

Czas działania (0-60s)

**Żeby powrócić do menu ustawienia kasety należy dotknąć przycisk „C”**

Po tej czynności na ekranie pojawi się przesuwający napis:

Podświetlanie

**Żeby wejść w tryb wybieranie należy dotknąć przycisk „6” dwa razy.**

Po tej czynności na ekranie pojawi się przesuwający napis:

Wybieranie

**Żeby wejść w tryb ustawienia wybierania należy dotknąć przycisk „5” lub „OK” jeden raz.**

Po tej czynności na ekranie pojawi się przesuwający napis:

Przekierowanie nieobsługiwanych numerów (0-999)

**Żeby edytować ustawienia przekierowanie nieobsługiwanych numerów należy dotknąć przycisk „5” lub „OK” jeden raz.**

Po tej czynności na ekranie pojawi się aktualna wartość - fabrycznie „0”:  
„0” Przekierowanie wyłączone.

0

**Żeby ustawić żadaną wartość przekierowania nieobsługiwanych numerów należy wybrać liczbę na klawiaturze, do której numer ma być przekierowany (portier).**

*Numer, do którego nastąpi przekierowanie jest numerem pozycji na dekodерze a nie numerem abonenta.*

Po tej czynności na ekranie pojawi się wybrana wartość na przykład „1”:

Wybraną wartość zatwierdzamy przyciskiem „OK”.

W razie pomyłki należy dotknąć przycisk „C” i ponownie wprowadzić żadaną wartość i zatwierdzić ją przyciskiem „OK”.

Po tej czynności na ekranie pojawi się przesuwający napis:

1

Przekierowanie nieobsługiwanych numerów (0-999)

**Żeby wejść w granice obsługiwanych numerów należy dotknąć przycisk „6” jeden raz.**

Po tej czynności na ekranie pojawi się przesuwający napis:

Granice obsługiwanych numerów

**UWAGA: Górna granica – najwyższy numer abonenta**

**Dolna granica – najniższy numer abonenta**

**Przesunięcie zakresu – ustawiane jest automatycznie po zaprogramowaniu górnej i dolnej granicy. Standardowo nie należy zmieniać tych wartości.**

**W przypadku konieczności zaprogramowania numerów rozszerzonych o literę patrz NUMERY Z POZA LISTY.**

**Żeby wejść w tryb granice obsługiwanych numerów należy dotknąć przycisk „5” lub „OK” jeden raz.**

Po tej czynności na ekranie pojawi się przesuwany napis:

Górna granica (1-999)

**Żeby edytować górną granicę obsługiwanych numerów należy dotknąć przycisk „5” lub „OK” jeden raz.**

Po tej czynności na ekranie pojawi się aktualna wartość - fabrycznie „999”:

999

**Żeby ustawić żadaną wartość górnej granicy obsługiwanych numerów należy wybrać na klawiaturze liczbę odpowiadającą żądanej wartości.**

Po tej czynności na ekranie pojawi się wybrana wartość na przykład „25”:  
Wybraną wartość zatwierdzamy przyciskiem „OK”.

25

W razie pomyłki należy dotknąć przycisk „C” i ponownie wprowadzić żadaną wartość i zatwierdzić ją przyciskiem „OK”.

Po tej czynności na ekranie pojawi się przesuwany napis:

Górna granica (1-999)

**Żeby wejść w granice obsługiwanych numerów należy dotknąć przycisk „6” jeden raz.**

Po tej czynności na ekranie pojawi się przesuwany napis:

Dolna granica (1-999)

**Żeby edytować dolną granicę obsługiwanych numerów należy dotknąć przycisk „5” lub „OK” jeden raz.**

Po tej czynności na ekranie pojawi się aktualna wartość - fabrycznie „1”:

1

**Żeby ustawić żadaną wartość dolnej granicy obsługiwanych numerów należy wybrać na klawiaturze liczbę odpowiadającą żądanej wartości.**

Po tej czynności na ekranie pojawi się wybrana wartość na przykład „5”:  
Wybraną wartość zatwierdzamy przyciskiem „OK”.

5

W razie pomyłki należy dotknąć przycisk „C” i ponownie wprowadzić żadaną wartość i zatwierdzić ją przyciskiem „OK”.

Po tej czynności na ekranie pojawi się przesuwany napis:

Dolna granica (1-999)

**Żeby wejść w przesunięcie zakresu numerów należy dotknąć przycisk „6” jeden raz.**

Po tej czynności na ekranie pojawi się przesuwany napis:

Przesunięcie zakresu (-999 do 999)

**Żeby edytować przesunięcie zakresu obsługiwanych numerów należy dotknąć przycisk „5” lub „OK” jeden raz.**

Po tej czynności na ekranie pojawi się aktualna wartość – automatycznie o jeden mniej niż dolna granica, (gdy wartość dolnej granicy ustawiliśmy „5” to pojawi się wartość „4”). Zalecane nie przestawianie wartości.

4

**UWAGA: W przypadku konieczności zaprogramowania indywidualnego przesunięcia numerów patrz punkt 7. URUCHOMIENIE (tabele). Standardowo nie należy zmieniać tych wartości.**

**Żeby ustawić żadaną wartość przesunięcia zakresu numerów należy wybrać na klawiaturze liczbę odpowiadającą żądanej wartości.**

Po tej czynności na ekranie pojawi się wybrana wartość na przykład „5”:  
Wybraną wartość zatwierdzamy przyciskiem „OK”.

5

W razie pomyłki należy dotknąć przycisk „C” i ponownie wprowadzić żadaną wartość i zatwierdzić ją przyciskiem „OK”.

Po tej czynności na ekranie pojawi się przesuwany napis:

Przesunięcie zakresu (-999 do 999)

**Żeby powrócić do menu wybijanie należy dotknąć przycisk „C”**

Po tej czynności na ekranie pojawi się przesuwany napis:

Przekierowanie nieobsługiwanych numerów (0-999)

**Żeby wejść w numery z poza listy należy dotknąć przycisk „6” dwa razy.**

Po tej czynności na ekranie pojawi się przesuwany napis:

Numery z poza listy

**Żeby wejść w edycję unifonów spoza listy należy dotknąć przycisk „5” lub „OK” jeden raz.**

Unifon nr 1

Po tej czynności na ekranie pojawi się przesuwający napis:

**Żeby edytować kolejne unifony należy dotknąć przycisk „6” (następny) lub „4” (poprzedni) dążąc do wybranego unifonu aż do numeru 8.**

**Żeby edytować wartość danego unifonu spoza listy należy dotknąć przycisk „5” lub „OK” jeden raz.**

Po tej czynności na ekranie pojawi się z prawej strony wyświetlacza strzałka w górę:



Następnie należy wpisać wartość numeru spoza listy np.: „41A”, „215” itd.:



**Uwaga:** w celu wybrania litery należy dotknąć przycisk, któremu jest ona przyporządkowana (litera znajduje się w dolnym prawym rogu przycisku) i przytrzymać go do chwili pojawienia się na ekranie wyświetlacza żądanego znaku (od A do I).

Potwierdzić dotykając przycisk „OK” jeden raz, na wyświetlaczu pojawi się z prawej strony strzałka w dół:



Następnie należy wpisać adres logiczny, na którym pojawi się sygnał dzwonka np. „46”:

(Porada: najprościej wpisać następny numer mieszkania poza granicą górną obsługiwanych numerów)



**Przykłady:**

Numer mieszkania	31	32	33	34	35	36	37	38	39	40	41	42	43	44	45	41A (46)
Wyjście dekodera	1	2	3	4	5	6	7	8	9	10	11	12	13	14	15	16

Numer mieszkania	1	2	3	4	5	6	7	8	9	10	11	12	13	14	15	11A
Wyjście dekodera	1	2	3	4	5	6	7	8	9	10	11	12	13	14	15	16

W razie pomyłki należy dotknąć przycisk „C” i ponownie wprowadzić żądane wartości i zatwierdzić je przyciskiem „OK”.

Po tej czynności na ekranie pojawi się przesuwający napis:



**Żeby powrócić do menu ustawienia kasety należy dotknąć przycisk „C” dwa razy.**

Po tej czynności na ekranie pojawi się przesuwający napis:



**Żeby wejść w tryb DŹWIĘKI należy dotknąć przycisk „6” trzy razy.**

Po tej czynności na ekranie pojawi się przesuwający napis:



**Żeby wejść w tryb włączanie i wyłączanie dźwięków należy dotknąć przycisk „5” lub „OK” jeden raz.**

Po tej czynności na ekranie pojawi się przesuwający napis:



**Żeby edytować włączanie i wyłączanie dźwięków należy dotknąć przycisk „5” lub „OK” jeden raz.**

Po tej czynności na ekranie pojawi się aktualna wartość - fabrycznie „1” (dźwięki włączone):



**Żeby ustawić żądaną wartość należy wybrać na klawiaturze liczbę w zakresie od „0” do „1”**

**(„0” wszystkie dźwięki wyłączone, „1” dźwięki włączone zgodnie z ustawieniami)**

Po tej czynności na ekranie pojawi się wybrana wartość na przykład „0”: Wybraną wartość zatwierdzamy przyciskiem „OK”.



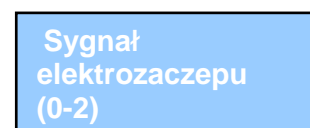
W razie pomyłki należy dotknąć przycisk „C” i ponownie wprowadzić żądaną wartość i zatwierdzić ją przyciskiem „OK”.

Po tej czynności na ekranie pojawi się przesuwający napis:



**Żeby wejść w tryb sygnał elektrozaczeptu należy dotknąć przycisk „6” jeden raz.**

Po tej czynności na ekranie pojawi się przesuwający napis:





**Żeby edytować ustawienia sygnału elektrozaczeput należy dotknąć przycisk „5” lub „OK” jeden raz.**

Po tej czynności na ekranie pojawi się aktualna wartość - fabrycznie „0” (dźwięki wyłączone):

**Żeby ustawić żadaną wartość należy wybrać na klawiaturze liczbę w zakresie od „0” do „1” („0” brak sygnału elektrozaczeput, „1” cichy sygnał elektrozaczeput, „2” głośny sygnał elektrozaczeput).**

Po tej czynności na ekranie pojawi się wybrana wartość na przykład „1”:  
Wybraną wartość zatwierdzamy przyciskiem „OK”.

W razie pomyłki należy dotknąć przycisk „C” i ponownie wprowadzić żadaną wartość i zatwierdzić ją przyciskiem „OK”.

Po tej czynności na ekranie pojawi się przesuwający napis:

0

1

Sygnał elektrozaczeput (0-2)

**Żeby wejść w tryb sygnał poprawnego PIN należy dotknąć przycisk „6” jeden raz.**

Po tej czynności na ekranie pojawi się przesuwający napis:

*(Sygnał wprowadzenia błędnego lub poprawnego PIN pojawi się w unifonie wybranego numeru abonenta).*

**Żeby edytować ustawienia sygnału poprawnego PIN należy dotknąć przycisk „5” lub „OK” jeden raz.**

Po tej czynności na ekranie pojawi się aktualna wartość - fabrycznie „1” (dźwięki włączone):

1

**Żeby ustawić żadaną wartość należy wybrać na klawiaturze liczbę w zakresie od „0” do „1” („0” brak sygnału poprawnego PIN, „1” włączony sygnał poprawnego PIN).**

Po tej czynności na ekranie pojawi się wybrana wartość na przykład „0”:  
Wybraną wartość zatwierdzamy przyciskiem „OK”.

W razie pomyłki należy dotknąć przycisk „C” i ponownie wprowadzić żadaną wartość i zatwierdzić ją przyciskiem „OK”.

Po tej czynności na ekranie pojawi się przesuwający napis:

0

Sygnał poprawnego PIN (0-1)

**Żeby wejść w tryb sygnał błędnego PIN należy dotknąć przycisk „6” jeden raz.**

Po tej czynności na ekranie pojawi się przesuwający napis:

*(Sygnał wprowadzenia błędnego lub poprawnego PIN pojawi się w unifonie wybranego numeru abonenta).*

**Żeby edytować ustawienia sygnału błędnego PIN należy dotknąć przycisk „5” lub „OK” jeden raz.**

Po tej czynności na ekranie pojawi się aktualna wartość - fabrycznie „0” (dźwięki wyłączone):

0

**Żeby ustawić żadaną wartość należy wybrać na klawiaturze liczbę w zakresie od „0” do „1” („0” brak sygnału błędnego PIN, „1” włączony sygnał błędnego PIN).**

Po tej czynności na ekranie pojawi się wybrana wartość na przykład „1”:  
Wybraną wartość zatwierdzamy przyciskiem „OK”.

W razie pomyłki należy dotknąć przycisk „C” i ponownie wprowadzić żadaną wartość i zatwierdzić ją przyciskiem „OK”.

Po tej czynności na ekranie pojawi się przesuwający napis:

1

Sygnał błędnego PIN (0-1)

**Żeby powrócić do menu Główne należy dotknąć przycisk „C” dwa razy**

Po tej czynności na ekranie pojawi się przesuwający napis:

Główne

**Żeby wejść w tryb ustawienia unifonów należy dotknąć przycisk „6” dwa razy.**

Po tej czynności na ekranie pojawi się przesuwający napis:

Ustawienia unifonów

**Żeby wejść w tryb ustawień ogólnych należy dotknąć przycisk „5” lub „OK” jeden raz.**

Po tej czynności na ekranie pojawi się przesuwający napis:  
*(dla wszystkich unifonów).*

Ustawienia ogólne

**Żeby wejść w tryb zmiana melodii należy dotknąć przycisk „5” lub „OK” jeden raz.**

Po tej czynności na ekranie pojawi się przesuwający napis:

Zmiana melodii (1-4)

**Żeby edytować zmianę melodii należy dotknąć przycisk „5” lub „OK” jeden raz.**

Po tej czynności na ekranie pojawi się pusty ekran:

**Żeby ustawić żadaną melodię należy wybrać na klawiaturze liczbę w zakresie od „1” do „4”**

Po tej czynności na ekranie pojawi się wybrana wartość na przykład „2”:

Wybraną wartość zatwierdzamy przyciskiem „OK”.

W razie pomyłki należy dotknąć przycisk „C” i ponownie wprowadzić żadaną wartość i zatwierdzić ją przyciskiem „OK”.

Po tej czynności na ekranie pojawi się napis:

2

Zapis

Po zakończeniu zapisu na wyświetlaczu pojawi się napis:

Zmiana melodii (1-4)

**Żeby wejść w tryb zmiana głośności melodii dotknąć przycisk „6” jeden raz.**

Po tej czynności na ekranie pojawi się przesuwający napis:

Głośność melodii (1-3)

**Żeby edytować zmianę głośności melodii należy dotknąć przycisk „5” lub „OK” jeden raz.**

Po tej czynności na ekranie pojawi się pusty ekran:

**Żeby ustawić żadaną głośność należy wybrać na klawiaturze liczbę w zakresie od „1” do „3”**

Po tej czynności na ekranie pojawi się wybrana wartość na przykład „2”:

Wybraną wartość zatwierdzamy przyciskiem „OK”.

W razie pomyłki należy dotknąć przycisk „C” i ponownie wprowadzić żadaną wartość i zatwierdzić ją przyciskiem „OK”.

Po tej czynności na ekranie pojawi się napis:

2

Zapis

Po zakończeniu zapisu na wyświetlaczu pojawi się napis:

Głośność melodii (1-3)

**Żeby wejść w tryb ilość sygnałów należy dotknąć przycisk „6” jeden raz.**

Po tej czynności na ekranie pojawi się przesuwający napis:

Ilość sygnałów (1-16)

**Żeby edytować zmianę ilość sygnałów należy dotknąć przycisk „5” lub „OK” jeden raz.**

Po tej czynności na ekranie pojawi się pusty ekran:

**Żeby ustawić żadaną ilość sygnałów należy wybrać na klawiaturze liczbę w zakresie od „1” do „16”**

Po tej czynności na ekranie pojawi się wybrana wartość na przykład „10”:

Wybraną wartość zatwierdzamy przyciskiem „OK”.

W razie pomyłki należy dotknąć przycisk „C” i ponownie wprowadzić żadaną wartość i zatwierdzić ją przyciskiem „OK”.

Po tej czynności na ekranie pojawi się napis:

10

Zapis

Po zakończeniu zapisu na wyświetlaczu pojawi się napis:

Ilość sygnałów (1-16)

**Żeby powrócić do menu ustawienia unifonów należy dotknąć przycisk „C” jeden raz.**

Po tej czynności na ekranie pojawi się przesuwający napis:

Ustawienia ogólne

**Żeby wejść w tryb ustawień indywidualnych należy dotknąć przycisk „6” jeden raz.**

Po tej czynności na ekranie pojawi się przesuwający napis:

(dla konkretnych unifonów).

Ustawienia indywidualne

**Uwaga: Tryb ustawień indywidualnych przewidziany jest dla abonentów mających szczególne wymagania. W ustawieniu standardowym można go nie konfigurować.**

**Żeby wejść w tryb zmiana melodii należy dotknąć przycisk „5” lub „OK” jeden raz.**

Po tej czynności na ekranie pojawi się przesuwający napis:

Zmiana melodii (1-4)

**Żeby edytować zmianę melodii należy dotknąć przycisk „5” lub „OK” jeden raz.**

Po tej czynności na ekranie pojawi się z prawej strony wyświetlacza strzałka w górę:



**Żeby wybrać numer abonenta należy wybrać na klawiaturze liczbę (liczbę i literę) odpowiadającą wcześniej skonfigurowanej liście abonentów.**

Po tej czynności na ekranie pojawi się numer wybranego abonenta na przykład „25” oraz strzałka w górę z prawej strony wyświetlacza:

25



*Lista była wprowadzona w pozycji „Granice obsługiwanych numerów” i w razie potrzeby rozszerzona o „Numery spoza listy”.*

Wybraną wartość zatwierdzamy przyciskiem „OK”.

W razie pomyłki należy dotknąć przycisk „C” i ponownie wprowadzić żądaną wartość i zatwierdzić ją przyciskiem „OK”.

Po tej czynności na ekranie pojawi się aktualny numer melodii (standardowo „1”) oraz strzałka w dół:

1



**Żeby ustawić żądaną melodię należy wybrać na klawiaturze liczbę w zakresie od „1” do „4”**

Po tej czynności na ekranie pojawi się wybrana wartość na przykład „2” oraz strzałka w dół z prawej strony wyświetlacza:

2



Wybraną wartość zatwierdzamy przyciskiem „OK”.

W razie pomyłki należy dotknąć przycisk „C” i ponownie wprowadzić żądaną wartość i zatwierdzić ją przyciskiem „OK”.

Po tej czynności na ekranie pojawi się strzałka w górę z prawej strony wyświetlacza:



**Żeby wybrać następny numer abonenta należy wybrać na klawiaturze liczbę (liczbę i literę) odpowiadającą wcześniej skonfigurowanej liście abonentów.**

Po tej czynności na ekranie pojawi się numer wybranego abonenta na przykład „26” oraz strzałka w górę z prawej strony wyświetlacza:

26



*Lista była wprowadzona w pozycji „Granice obsługiwanych numerów” i w razie potrzeby rozszerzona o „Numery spoza listy”.*

Wybraną wartość zatwierdzamy przyciskiem „OK”.

Czynność tą powtarzamy kolejno analogicznie dla wszystkich abonentów.

**Żeby powrócić do menu ustawienia indywidualne należy dotknąć przycisk „C” aż do pojawienia się przesuwającego napisu „Zmiana melodii (1-4)”.**

Po tej czynności na ekranie pojawi się przesuwający napis:

Zmiana melodii (1-4)

**Żeby wejść w tryb zmiany głośności melodii należy dotknąć przycisk „6” jeden raz.**

Po tej czynności na ekranie pojawi się przesuwający napis:

Głośność melodii (1-3)

**Żeby edytować zmianę głośności melodii należy dotknąć przycisk „5” lub „OK” jeden raz.**

Po tej czynności na ekranie pojawi się z prawej strony wyświetlacza strzałka w górę:



**Żeby wybrać numer abonenta należy wybrać na klawiaturze liczbę (liczbę i literę) odpowiadającą wcześniej skonfigurowanej liście abonentów.**

Po tej czynności na ekranie pojawi się numer wybranego abonenta na przykład „25” oraz strzałka w górę z prawej strony wyświetlacza:

25



Lista była wprowadzona w pozycji „**Granice obsługiwanych numerów**” i w razie potrzeby rozszerzona o „**Numery spoza listy**”.

Wybraną wartość zatwierdzamy przyciskiem „OK”.

W razie pomyłki należy dotknąć przycisk „C” i ponownie wprowadzić żądaną wartość i zatwierdzić ją przyciskiem „OK”.

Po tej czynności na ekranie pojawi się aktualna głośność melodii (standardowo „3”) oraz strzałka w dół:



**Żeby ustawić żądaną głośności melodii należy wybrać na klawiaturze liczbę w zakresie od „1” do „3”**

Po tej czynności na ekranie pojawi się wybrana wartość na przykład „2” oraz strzałka w dół z prawej strony wyświetlacza:



Wybraną wartość zatwierdzamy przyciskiem „OK”.

W razie pomyłki należy dotknąć przycisk „C” i ponownie wprowadzić żądaną wartość i zatwierdzić ją przyciskiem „OK”.

Po tej czynności na ekranie pojawi się strzałka w górę z prawej strony wyświetlacza:



**Żeby wybrać następnego numer abonenta należy wybrać na klawiaturze liczbę (liczbę i literę) odpowiadającą wcześniej skonfigurowanej liście abonentów.**

Po tej czynności na ekranie pojawi się numer wybranego abonenta na przykład „26” oraz strzałka w górę z prawej strony wyświetlacza:



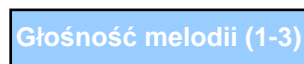
Lista była wprowadzona w pozycji „**Granice obsługiwanych numerów**” i w razie potrzeby rozszerzona o „**Numery spoza listy**”.

Wybraną wartość zatwierdzamy przyciskiem „OK”.

Czynność tą powtarzamy kolejno analogicznie dla wszystkich abonentów.

**Żeby powrócić do menu ustawienia indywidualne należy dotknąć przycisk „C” aż do pojawienia się przesuwającego napisu „Głośność melodii (1-3)”.**

Po tej czynności na ekranie pojawi się przesuwający napis:



**Żeby wejść w tryb zmiany ilości powtórzeń sygnału melodii należy dotknąć przycisk „6” jeden raz.**

Po tej czynności na ekranie pojawi się przesuwający napis:



**Żeby edytować zmianę ilości powtórzeń sygnału melodii należy dotknąć przycisk „5” lub „OK” jeden raz.**

Po tej czynności na ekranie pojawi się z prawej strony wyświetlacza strzałka w górę:



**Żeby wybrać numer abonenta należy wybrać na klawiaturze liczbę (liczbę i literę) odpowiadającą wcześniej skonfigurowanej liście abonentów.**

Po tej czynności na ekranie pojawi się numer wybranego abonenta na przykład „25” oraz strzałka w górę z prawej strony wyświetlacza:



Lista była wprowadzona w pozycji „**Granice obsługiwanych numerów**” i w razie potrzeby rozszerzona o „**Numery spoza listy**”.

Wybraną wartość zatwierdzamy przyciskiem „OK”.

W razie pomyłki należy dotknąć przycisk „C” i ponownie wprowadzić żądaną wartość i zatwierdzić ją przyciskiem „OK”.

Po tej czynności na ekranie pojawi się aktualna ilość powtórzeń sygnału melodii (standardowo „6”) oraz strzałka w dół:



**Żeby ustawić żądaną ilość powtórzeń sygnału melodii należy wybrać na klawiaturze liczbę w zakresie od „1” do „16”.**

Po tej czynności na ekranie pojawi się wybrana wartość na przykład „8” oraz strzałka w dół z prawej strony wyświetlacza:



Wybraną wartość zatwierdzamy przyciskiem „OK”.

W razie pomyłki należy dotknąć przycisk „C” i ponownie wprowadzić żądaną wartość i zatwierdzić ją przyciskiem „OK”.

Po tej czynności na ekranie pojawi się strzałka w górę z prawej strony wyświetlacza:



**Żeby wybrać następnego numer abonenta należy wybrać na klawiaturze liczbę (liczbę i literę) odpowiadającą wcześniej skonfigurowanej liście abonentów.**

Po tej czynności na ekranie pojawi się numer wybranego abonenta na przykład „26” oraz strzałka w górę z prawej strony wyświetlacza:



*Lista była wprowadzona w pozycji „Granice obsługiwanych numerów” i w razie potrzeby rozszerzona o „Numery spoza listy”.*

Wybraną wartość zatwierdzamy przyciskiem „OK”.

Czynność tą powtarzamy kolejno analogicznie dla wszystkich abonentów.

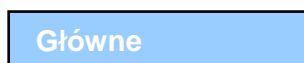
**Żeby powrócić do menu ustawienia indywidualne należy dotknąć przycisk „C” aż do pojawienia się przesuwanego napisu „Ilość sygnałów (1-16)”.**

Po tej czynności na ekranie pojawi się przesuwanący napis:



**Żeby powrócić do menu Główne należy dotknąć przycisk „C” dwa razy**

Po tej czynności na ekranie pojawi się przesuwanący napis:



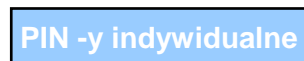
**Żeby wejść w tryb PIN -y należy dotknąć przycisk „6” trzy razy.**

Po tej czynności na ekranie pojawi się napis:



**Żeby wejść w tryb PIN -y indywidualne należy dotknąć przycisk „5” lub „OK” jeden raz.**

Po tej czynności na ekranie pojawi się przesuwanący napis:



**Żeby edytować zmianę PIN -ów należy dotknąć przycisk „5” lub „OK” jeden raz.**

Po tej czynności na ekranie pojawi się strzałka w górę z prawej strony wyświetlacza:



**Żeby wybrać numer abonenta należy wybrać na klawiaturze liczbę (liczbę i literę) odpowiadającą wcześniej skonfigurowanej liście abonentów.**

Po tej czynności na ekranie pojawi się numer wybranego abonenta na przykład „25” oraz strzałka w górę z prawej strony wyświetlacza:



*Lista była wprowadzona w pozycji „Granice obsługiwanych numerów” i w razie potrzeby rozszerzona o „Numery spoza listy”.*

Wybraną wartość zatwierdzamy przyciskiem „OK”.

W razie pomyłki należy dotknąć przycisk „C” i ponownie wprowadzić żądaną wartość i zatwierdzić ją przyciskiem „OK”.

Po tej czynności na ekranie pojawi się strzałka w dół:



**Żeby ustawić żądany kod PIN należy wybrać na klawiaturze cztero cyfrową liczbę.**

Po tej czynności na ekranie pojawi się wybrana wartość na przykład „0128” oraz strzałka w dół z prawej strony wyświetlacza:



Wybraną wartość zatwierdzamy przyciskiem „OK”.

0000 wyłącza PIN całkowicie dla danego abonenta.

W razie pomyłki należy dotknąć przycisk „C” i ponownie wprowadzić żądaną wartość i zatwierdzić ją przyciskiem „OK”.

Po tej czynności na ekranie pojawi się strzałka w górę z prawej strony wyświetlacza:



**Żeby wybrać następnego numer abonenta należy wybrać na klawiaturze liczbę (liczbę i literę) odpowiadającą wcześniej skonfigurowanej liście abonentów.**

Po tej czynności na ekranie pojawi się numer wybranego abonenta na przykład „26” oraz strzałka w górę z prawej strony wyświetlacza:



*Lista była wprowadzona w pozycji „Granice obsługiwanych numerów” i w razie potrzeby rozszerzona o „Numery spoza listy”.*

Wybraną wartość zatwierdzamy przyciskiem „OK”.

Czynność tą powtarzamy kolejno analogicznie dla wszystkich abonentów.

Żeby powrócić do menu **PIN -y** należy dotknąć przycisk „C” aż do pojawienia się przesuwanego napisu „PIN –y indywidualne”.

Po tej czynności na ekranie pojawi się przesuwany napis:

PIN –y indywidualne

Żeby wejść w tryb PIN administratora należy dotknąć przycisk „6” jeden raz.

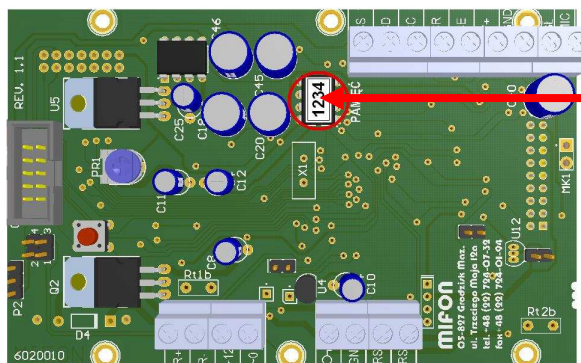
Po tej czynności na ekranie pojawi się przesuwany napis:

PIN administratora

Żeby edytować zmianę PIN administratora dotknąć przycisk „5” lub „OK” jeden raz.

Po tej czynności na ekranie pojawi się aktualny PIN administratora ( Fabryczny PIN naklejony na kość pamięci, rysunek poniżej):

1234



Następnie należy wprowadzić PIN administratora na przykład i zatwierdzić go dotykając przycisk „OK” jeden raz.

Po tej czynności na ekranie pojawi się przesuwany napis:

5555

PIN administratora

Żeby edytować zmianę PIN specjalny dotknąć przycisk „6” jeden raz.

Po tej czynności na ekranie pojawi się przesuwany napis:

PIN specjalny

*PIN specjalny zawiera 6 cyfr i stosowany jest do udostępnienia wejścia osobom funkcyjnym (dozorca, administrator, listonosz).*

Żeby wprowadzić PIN specjalny należy wybrać go na klawiaturze na przykład „023006” i zatwierdzić go dotykając przycisk „OK” jeden raz.

023006

Przykładowy system kodowania:

1. Ulica 3-Go Maja 23, początkowe cyfry PIN „023”
2. Klatka nr.6, następne trzy liczby PIN „006”  
co daje PIN specjalny, „023006”.

**UWAGA: Wprowadzenie sześciu zer „000000” PIN specjalny wyłączony.**

**Wprowadzenie mniej niż 6 liczb na przykład „456” powoduje powstanie PIN „000456”.**

Po tej czynności na ekranie pojawi się przesuwany napis:

PIN specjalny

Żeby wejść w **WŁĄCZANIE I WYŁĄCZANIE PIN** należy dotknąć przycisk „6” jeden raz.

Po tej czynności na ekranie pojawi się przesuwany napis:

Wł / Wył PIN -ów (0-1)

Żeby edytować włączanie i wyłączanie PIN należy dotknąć przycisk „5” lub „OK.” jeden raz.

Po tej czynności na ekranie pojawi się ustawienie fabryczne „1”

*Ustawienie fabryczne „1” PIN –y włączone.*

*Wprowadzenie „0” PIN –y wyłączony.*

1

Żeby ustawić żadaną wartość należy wybrać na klawiaturze liczbę w zakresie od „0” do „1”.

Po tej czynności na ekranie pojawi się wybrana wartość na przykład „0: Wybraną wartość zatwierdzamy przyciskiem „OK”.

W razie pomyłki należy dotknąć przycisk „C” i ponownie wprowadzić żadaną wartość i zatwierdzić ją przyciskiem „OK”.

0

**Żeby zatwierdzić wybrane ustawienia należy dotknąć przycisk „OK.” jeden raz.**

Po tej czynności na ekranie pojawi się przesuwający napis:

Wł / Wył PIN -ów (0-1)

**Żeby powrócić do menu GŁÓWNE należy dotknąć przycisk „C” jeden raz.**

Po tej czynności na ekranie pojawi się przesuwający napis:

Główne

**Żeby wejść w tryb Ułatwienia dostępu należy dotknąć przycisk „6” cztery razy.**

Po tej czynności na ekranie pojawi się przesuwający napis:

Ułatwienia dostępu

**Żeby wejść w tryb FUNKCJA DLA NIEWIDOMYCH należy dotknąć przycisk „5” lub „OK.” jeden raz.**

Po tej czynności na ekranie pojawi się przesuwający napis:

Funkcja dla niewidomych (0-1)

**Żeby edytować funkcje dla niewidomych należy dotknąć przycisk „5” lub „OK.” jeden raz.**

Po tej czynności na ekranie pojawi się ustawienie fabryczne „0”

0

*Ustawienie fabryczne „0” funkcja wyłączona.*

*Wprowadzenie „1” funkcja włączona.*

**Żeby ustawić żadaną wartość należy wybrać na klawiaturze liczbę w zakresie od „0” do „1”.**

Po tej czynności na ekranie pojawi się wybrana wartość na przykład „1”:

Wybraną wartość zatwierdzamy przyciskiem „OK”.

W razie pomyłki należy dotknąć przycisk „C” i ponownie wprowadzić żadaną wartość i zatwierdzić ją przyciskiem „OK”.

1

**Żeby zatwierdzić wybrane ustawienia należy dotknąć przycisk „OK.” jeden raz.**

Po tej czynności na ekranie pojawi się przesuwający napis:

Funkcja dla niewidomych (0-1)

**Żeby wejść w tryb MIGANIE WYŚWIETLACZA należy dotknąć przycisk „6” jeden raz.**

Po tej czynności na ekranie pojawi się przesuwający napis:

Miganie wyświetlacza (0-1)

**Żeby edytować miganie wyświetlacza należy dotknąć przycisk „5” lub „OK.” jeden raz.**

Po tej czynności na ekranie pojawi się ustawienie fabryczne „0”

0

*Ustawienie fabryczne „0” funkcja wyłączona.*

*Wprowadzenie „1” funkcja włączona.*

**Żeby ustawić żadaną wartość należy wybrać na klawiaturze liczbę w zakresie od „0” do „1”.**

Po tej czynności na ekranie pojawi się wybrana wartość na przykład „1”:

Wybraną wartość zatwierdzamy przyciskiem „OK”.

W razie pomyłki należy dotknąć przycisk „C” i ponownie wprowadzić żadaną wartość i zatwierdzić ją przyciskiem „OK”.

1

**Żeby zatwierdzić wybrane ustawienia należy dotknąć przycisk „OK.” jeden raz.**

Po tej czynności na ekranie pojawi się przesuwający napis:

Miganie wyświetlacza (0-1)

**Żeby powrócić do menu GŁÓWNE należy dotknąć przycisk „C” jeden raz.**

Po tej czynności na ekranie pojawi się przesuwający napis:

Główne

**Żeby wejść w tryb WYGASZACZ EKRANU WYŚWIETLACZA dostępu należy dotknąć przycisk „6” pięć razy.**

Po tej czynności na ekranie pojawi się przesuwający napis:

Wygaszacz

**Żeby edytować tryb Wygaszacz ekranu wyświetlacza należy dotknąć przycisk „5” lub „OK.” jeden raz.**

Po tej czynności na ekranie pojawi się ustawienie fabryczne „MIFON”

MIFON<sup>↓</sup>

Standardowo wgrany wygaszacz wyświetla napis „MIFON<sup>␣</sup>”.  
 Znak enter „<sup>␣</sup>” oznacza koniec tekstu i wszystko, co zostanie wpisane poza nim nie będzie wyświetlane.  
 Znak enter „<sup>␣</sup>” przesuwają się automatycznie podczas edycji tekstu:

[4] przesuwanie podczas edycji w lewo  
 [6] przesuwanie podczas edycji w prawo

Znaki zmieniamy przyciskami:

[2] o jeden znak do góry.

[8] o jeden znak w dół.amamemo9867

[3] o 5 znaków do góry.

[9] o 5 znaków w dół.

Dodatkowo zaprogramowano skróty:

[0] całkowite wyczyszczenie wygaszacza.

[7] skrót wprowadzający napis: „Serwis tel.: 000-000-000”.

### TABELA ZNAKÓW MOŻLIWYCH DO WPROWADZENIA.

␣		A	B	C	D	E	F	G	H	I	J	K	L	M	N	O	P	Q	R	S	T
U	V	W	X	Y	Z	0	1	2	3	4	5	6	7	8	9	(	)	!	@	#	\$
%	^	&	*	-	_	=	+	[	{	}	]		;	:	.	<	>	/	?		

Żeby zatwierdzić wybrane ustawienia należy dotknąć przycisk „OK.” jeden raz.

Po tej czynności na ekranie pojawi się przesuwający napis:

Wygaszacz

Żeby powrócić do menu **GŁÓWNE** należy dotknąć przycisk „C” jeden raz.

Po tej czynności na ekranie pojawi się przesuwający napis:

Główne

Żeby **WYJŚĆ Z MENU** należy dotknąć przycisk „6” sześć razy.

Po tej czynności na ekranie pojawi się przesuwający napis:

Wyjście

Żeby zatwierdzić należy dotknąć przycisk „OK.” jeden raz.

Po tej czynności kasetka przejdzie w tryb pracy, zostanie włączony rygiel, ekran będzie w stanie wyczyszczonym przez kilka sekund, po czym pojawi się ustawiony wygaszacz ekranu.

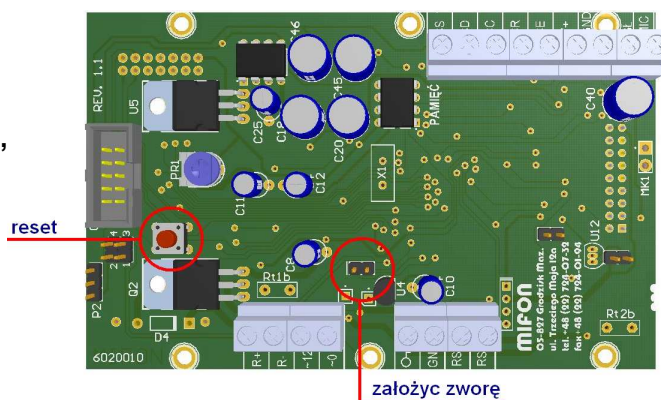
MIFON

### 6. Ustawienia fabryczne:

#### UWAGA:

Żeby powrócić do ustawień fabrycznych należy:

1. odkręcić śruby mocujące kasetę kluczykiem „MIFON”,
2. odwrócić kasetę do strony wewnętrznej,
3. odszukać na płytce drukowanej elementy zaznaczone na rysunku czerwonym kolorem,
4. założyć zworę w miejscu zaznaczonym na rysunku,
5. nacisnąć przycisk Reset,
6. zdjąć zworę,
7. przykręcić kasetę do obudowy śrubami mocującymi przy użyciu kluczyka „MIFON”.
8. odczekać aż wyświetlacz kasety zakończy odliczanie wyświetlacz mrugnie a na ekranie pojawi się wygaszacz fabryczny „MIFON”.



MIFON



## 7. Uruchomienie:

Po podłączeniu domofonu wg pkt. 4 i włączeniu zasilania należy sprawdzić poprawność działania klawiatury dotykowej.

Jeśli nie występuje konieczność programowania parametrów pracy i do zaakceptowania są ustawienia fabryczne, niezbędne jest tylko ustawienie zakresu górnego i dolnego obsługiwanych numerów. Po wprowadzeniu dolnej granicy obsługiwanych numerów automatycznie ustawione zostanie przesunięcie zakresu, które przesuwa wartość logiczną (numer mieszkania) na wartość fizyczną (numer wyjścia w module dekodera). Wzór na wartość fizyczną:

$$\text{Wartość fizyczna} = \text{wartość logiczna} - \text{przesunięcie}$$

Jako, że liczba mieszkań została fabrycznie ograniczona, do 999, dlatego numery zapętają się. Oto przykłady jak:

Tablica wyjść przesunięcie = 0

Wartość logiczna (na wyświetlaczu)	1	2	3	4	5	6	7 ...993	994	995	996	997	998	999
Wartość fizyczna (wyjście)	1	2	3	4	5	6	7 ...993	994	995	996	997	998	999

Tablica wyjść przesunięcie = 4

Wartość logiczna (na wyświetlaczu)	5	6	7	8	9	10	111...997	998	999	1	2	3	4
Wartość fizyczna (wyjście)	1	2	3	4	5	6	7...993	994	995	996	997	998	999

Tablica wyjść przesunięcie = -4

Wartość logiczna (na wyświetlaczu)	996	997	998	999	1	2	3...989	990	991	992	993	994	995
Wartość fizyczna (wyjście)	1	2	3	4	5	6	7...993	994	995	996	997	998	999

Objaśnienie terminologii:

- *wartość logiczna* - numer abonenta wybierany na klawiaturze i wyświetlany na wyświetlaczu.
- *wartość fizyczna* - numer wyjścia w module dekodera.

### Przykład A:

Klatka 15 mieszkań, numeracja obejmuje numery mieszkań od 46-60.

- należy zaprogramować wartość dolną (46) i wartość górną (60) obsługiwanych numerów.
- przesunięcie zakresu automatycznie ustawi się na wartość 45.
- pierwsze mieszkanie na klatce z numerem 46 podłączamy do zacisku nr 1 modułu dekodera (46-45=1) mieszkanie 47 do zacisku nr 2 itd.

### Przykład B:

Klatka 9 mieszkań numeracja 1-8 oraz mieszkanie nr 8A

- należy zaprogramować wartość dolną (1) i wartość górną (8) obsługiwanych numerów.
- należy zaprogramować numer spoza listy „Unifon nr 1” wprowadzając 8A (najpierw „8” następnie należy przytrzymać przycisk 1 do chwili pojawienia się na wyświetlaczu „8A ↑”) potwierdzamy przyciskiem „OK” wpisujemy wartość logiczną (9) (8 mieszkanie znajduje się na wyjściu nr 8, wyjście nr 9 odpowiada wartości logicznej nr 9)

### Przykład C:

Klatka 11 mieszkań numeracja 1-10 oraz mieszkanie 1A na parterze

- należy zaprogramować wartość dolną (1) i wartość górną (10) obsługiwanych numerów.
- należy zaprogramować przesunięcie zakresu (-1) (zakładamy, że mieszkanie numer „1” podłączamy do wyjścia dekodera nr. 2, mieszkanie numer „2” podłączamy do wyjścia dekodera nr. 3 i tak dalej).
- należy zaprogramować numer spoza listy „Unifon nr 1” wprowadzając 1A (najpierw „1” następnie należy ponownie dotknąć przycisk 1 i przytrzymać go do chwili pojawienia się na wyświetlaczu „1A ↑”) potwierdzamy przyciskiem „OK” wpisujemy wartość logiczną (999) (999 mieszkanie znajduje się na wyjściu dekodera nr 1).

## W razie problemów z uruchomieniem:

- telefon **+48 606 700 644**
- e-mail [mifon@hot.pl](mailto:mifon@hot.pl) **proszę o zatytułowanie korespondencji „system hybrydowy”.**
- skype **mifon.mifon**

## 8. Gwarancja:

**MIFON gwarantuje, że zakupiony produkt jest wolny od wad materiałowych i produkcyjnych oraz udziela gwarancji na okres 36 miesięcy na wszystkie produkty hybrydowego systemu domofonowego, licząc od daty sprzedaży.**  
**Gwarancja na powłoki lakiernicze rozszerzona jest do 5-ciu lat, licząc od daty sprzedaży.**

### Warunki gwarancji:

1. Gwarancja obejmuje niesprawność produktu spowodowaną wadliwymi elementami lub defektami produkcyjnymi.
2. Gwarancja dotyczy obszaru Rzeczypospolitej Polskiej.
3. Zgłoszone w okresie gwarancji usterki będą usuwane przez serwis MIFON nieodpłatnie. Naprawa zostanie dokonana w możliwie najkrótszym terminie nieprzekraczającym 14 dni od chwili dostarczenia sprzętu do serwisu. Okres naprawy może ulec przedłużeniu w przypadku sprzętu przyjętego warunkowo do serwisu, ze względu na niedopełnienie warunków gwarancji przez reklamującego.
4. Reklamowany sprzęt klient dostarcza na własny koszt do serwisu znajdującego się w Grodzisku Mazowieckim, ul. Trzeciego Maja 12 A. Po naprawie sprzęt można odebrać osobiście lub jeśli odległość od miejsca zamieszkania klienta przekracza 50 km, zostanie on odesłany przesyłką pocztową na koszt gwaranta. Gwarant nie ponosi odpowiedzialności w przypadku nie odebrania przesyłki przez klienta a zwrócony sprzęt jest do dyspozycji reklamującego przez okres 60 dni od daty zwrotu przesyłki do nadawcy. Po tym okresie, w przypadku braku zainteresowania reklamującego, sprzęt zostanie przekazany do utylizacji.
5. W przypadku wystąpienia wady, klient dostarcza produkt w opakowaniu zabezpieczającym przed uszkodzeniem w czasie transportu, wraz z poprawnie wypełnioną i ostemplowaną kartą gwarancyjną, opisem uszkodzenia oraz dowodem zakupu (paragon lub faktura). Jeżeli produkty MIFON współpracowały z produktami innych producentów, należy w opisie reklamacji zamieścić informacje o typie tych produktów i ich producencie.
6. Przez naprawę rozumie się podjęcie czynności o charakterze specjalistycznym, właściwym dla usunięcia usterki objętej gwarancją. Naprawa nie obejmuje czynności związanych z instalacją, konserwacją lub poprawnością połączeń mechanicznych i elektrycznych.
7. Gwarancja ulega przedłużeniu o czas usuwania wady.
8. Gwarant zapewnia, w trakcie trwania, jak i po upływie okresu gwarancji, pomoc techniczną.
9. W razie wystąpienia uszkodzenia sprzętu w wyniku wyładowania atmosferycznego w okresie gwarancji sprzęt jest naprawiany odpłatnie, a nabywca ponosi koszty związane z dostarczeniem sprzętu do naprawy i wysyłką zwrotną.
10. Gwarancja nie obejmuje:
  - mechanicznych i chemicznych uszkodzeń sprzętu oraz wad przez niewywołanych,
  - wad wynikających z niezachowania wymagań instrukcji montażu i eksploatacji,
  - uszkodzeń wynikających z niezgodnego z instrukcją podłączenia do sieci zasilającej,
  - roszczeń dotyczących parametrów technicznych wykraczających poza dane techniczne wskazane przez producenta,
  - uszkodzeń spowodowanych zdarzeniami losowymi niezależnymi od warunków eksploatacji, na przykład: wandalizm, pożar, powódź itp.
  - uszkodzeń powstałych w wyniku błędnej konfiguracji sprzętu, dokonanej przez użytkownika,
  - uszkodzeń spowodowanych zastosowaniem produktów MIFON do współpracy z produktami innych producentów, których produkty nie spełniają warunków technicznych MIFON,
  - uszkodzeń powstałych w wyniku samowolnych przeróbek i dokonywania samodzielnych napraw sprzętu,
  - uszkodzeń powstałych w wyniku współpracy ze sprzętem niespełniającym wymagań technicznych zalecanych przez MIFON, w przypadku zakupu pojedynczych elementów instalacji, takich jak kasety domofonowe.
11. W przypadku nieuzasadnionego zgłoszenia reklamacji gwarant ma prawo obciążyć reklamującego kosztami testowania i przesyłki zwrotnej, zgodnie z cennikiem firmy.
12. W przypadku zgłoszenia reklamacji klient jest zobowiązany przedłożyć:
  - reklamowany produkt oklejony nieuszkodzoną naklejką producenta znajdującą się na obwodach drukowanych i głośnikach,
  - poprawnie wypełnioną i ostemplowaną przez sprzedawcę kartę gwarancyjną,
  - dowód zakupu (paragon lub faktura),
  - w przypadku zgłoszenia reklamacji pocztą, należy dokładnie opisać wadę,
  - w przypadku wysyłki pocztą niesprawnego sprzętu, należy dokładnie określić swój adres oraz numer telefonu kontaktowego.
13. Gwarant nie odpowiada za straty i szkody powstałe w wyniku niemożliwości korzystania z wadliwie działającego lub uszkodzonego sprzętu.
14. Nabywca traci prawo do roszczeń z tytułu gwarancji w przypadku stwierdzenia:
  - dokonania zmian konstrukcyjnych i napraw poza serwisem firmy MIFON,
  - , gdy produkt jest pozbawiony naklejek producenta informujących o dacie produkcji, są one uszkodzone lub zmienione,
  - wpisy w karcie gwarancyjnej i dowodzie zakupu są zmienione lub uszkodzone,
  - , że elementy systemów produkowanych przez MIFON współpracowały z produktami innych producentów, a ich produkty nie były zgodne z warunkami technicznymi MIFON.
15. Nabywca traci prawo do roszczeń z tytułu gwarancji na powłokę lakierniczą w przypadku:
  - mechanicznych uszkodzeń powłoki lakierniczej,
  - uszkodzeń wynikających z nie zastosowania podkładki polietylenowej pod śrubami mocującymi kasetę (podkładki są dołączone do zestawu).
15. Usługi serwisowe nieobjęte gwarancją są dostępne za opłatą zgodną z cennikiem firmy MIFON.
16. Gwarancja nie wyłącza, nie ogranicza ani nie zawiesza uprawnień kupującego wynikających z niezgodności towaru z umową kupna.
17. W sprawach nieuregulowanych gwarancją, mają zastosowanie przepisy Kodeksu Cywilnego.

### PODSTAWA PRAWNA:

Ustawa z dnia 27 lipca 2002 r. o szczególnych warunkach sprzedaży konsumenckiej (art... 13).

## 9. Porady serwisowe:

- A. W celu ochrony kasety cyfrowej przed kradzieżą należy zerwać czterocyfrowy kod identyfikacyjny kasety umieszczony na kości pamięci, a na dołączonym wydruku tabeli kodów wejściowych zapisać adres oraz nr. klatki, na której został zamontowany domofon. W razie kradzieży kasety ta będzie bezużyteczna. Dodatkowo należy zgłosić firmie MIFON mailowo numer skradzionej kasety cyfrowej, który jest umieszczony w pozycji (0,0) w tabeli kodów wraz z kwartałem zakupu w firmie MIFON, dzięki czemu osoba próbująca odzyskać kod administratora oraz tabelę kodów przesyłając do naszego serwisu skradzioną kaseta zostanie zidentyfikowana.
- B. Kości pamięci znajdująca się w kasecie MIFON zawiera wszystkie ustawienia dotyczące pracy kasety oraz kody pin abonentów. Kość pamięci jest praktycznie bezawaryjna. Mogą ją jednak uszkodzić zdarzenia losowe w postaci wyładowań atmosferycznych, zagnieżdzenie się insektów pod obudową kasety i inne nieprzewidziane okoliczności. Podczas wymiany (zarówno wkładania jak i wyciągania) kości pamięci należy **BEZWZGLĘDNI** wyłączyć napięcie zasilania kasety cyfrowej, w przeciwnym wypadku pamięć zostanie uszkodzona!
- C. W celu wymiany uszkodzonych szybek poliwęglanowych należy:
- odłączyć zasilanie domofonu (przed tą czynnością należy pamiętać o odblokowaniu drzwi),
  - odkręcić kaseta cyfrową MIFON zabezpieczoną śrubą kodową,
  - odkręcić wszystkie śruby mocujące płytę główną kasety cyfrowej,
  - delikatnie odciągnąć płytę główną kasety cyfrowej od płyty klawiatury – płytki są połączone ze sobą w dolnej części złączem,
  - odpiąć zapinkę mocującą głośnik (panel zewnętrzny powinien pozostać wraz z szybkami i klawiaturą),
  - w razie wymiany szybki klawiatury wysunąć płytę klawiatury z kasety uważając by nie uszkodzić listwy złącza,
  - szybki klawiatury oraz wyświetlacza należy odkleić napierając od zewnętrznej strony w górnej lub dolnej części szybki (nie trzeba dużej siły wystarczy napiąć i poczekać aż wiązanie się zerwie),
  - pozostałości kleju i pianki doskonale odchodzą przy użyciu spirytusu,
  - po wyczyszczeniu i odfuszczeniu powierzchni należy wkleić nową szybki. Jest to ważne, gdyż uszczelki klejące zostały wyprodukowane specjalnie do naszych wyrobów z wysokiej jakości materiałów, aby wytrzymały przez wiele lat nie dopuszczając do zalania przez wodę elektroniki kasety. Podczas testów wytrzymałościowych uszczelki te wytrzymały napływ wody bezpośrednio na szybki wyświetlacza i klawiatury nie dopuszczając wody do wnętrza kasety.  
**Niezastosowanie tej uszczelki umożliwi dostanie się wody i uszkodzenie elektroniki!**
  - wsunąć powrotem płytę klawiatury uważając żeby nie uszkodzić listwy złącza,
  - sprawdzić czy pola opisu płytki klawiatury są równo wycentrowane w okienkach szybki,
  - połączyć płytę główną kasety cyfrowej z płytą klawiatury, przykręcić WSZYSTKIE śrubki mocujące i założyć głośnik,
  - przykręcić kaseta za pomocą śrub kodowych i włączyć zasilanie,
  - sprawdzić poprawność działania przycisków kolejno je dotykając.
- D. W razie jakichkolwiek problemów z działającą klawiaturą należy wolne przewody (nieodłączone) podłączyć do V+ i starać się umieścić ich nadmiar w górnej części kasety.
- E. Kaseta cyfrową można zastosować, jako autonomiczny szyfrator oraz łączyć w tryb mieszany, tzn. przyciski analogowe + kaseta cyfrowa działająca, jako szyfrator lub kaseta cyfrowa pracująca w instalacji hybrydowej + czytnik kart MIFARE w tym celu należy ustawić w kasecie cyfrowej wyjście rygla na prąd stały oraz dołączyć płytkę przekaźnika 70x0050 podłączając zgodnie z poniższym schematem:

